

White Paper WINLine KOMM - Kommissionierung

Copyright © 2009

MESONIC

Inhaltsverzeichnis

1.	Einführung.....	3
2.	Einstellungen - Stammdaten.....	4
2.1.	Verpackungsart.....	4
2.2.	Colli Stamm	5
2.3.	Belegkopftexte	6
2.4.	Belegartenstamm	7
3.	Durchführung in der Theorie	9
3.1.	Packliste drucken	9
3.2.	Kundenbestellungen bearbeiten.....	10
3.3.	Kommissionierung	11
3.4.	Inventur	15
3.5.	Belegumstellung.....	16
4.	Auswertemöglichkeiten	18
4.1.	Verpackungsjournal	18
4.2.	Artikellisten.....	18
4.3.	Stichtagsbezogene Bestandsliste.....	19
5.	Wissenswertes	21
5.1.	Was passiert bei einem Belegstorno (Lieferschein)?.....	21
5.2.	Was passiert bei einem Belegstorno (Auftrag)?	21
5.3.	Was passiert, wenn man einen Auftrag editiert?.....	21
5.4.	Was passiert wenn man die Stufe Lieferschein auslässt?.....	21
5.5.	Kommissionierung und Jahreswechsel	22

1. Einführung

Das Modul WINLine KOMM ermöglicht es, in der WINLine FAKT eine Kommissionierung durchzuführen. Mittels WINLine KOMM können verschiedene Verpackungen zugeteilt werden, Etiketten gedruckt werden etc.

Verpackungen sind in 3 Stufen möglich wie zum Beispiel ein Mobiltelefon, dass in einer kleinen Schachtel verpackt wird. Diese kleine Schachtel kommt wiederum in einen großen Karton und dieser Karton kommt wiederum auf eine Palette. Versandregeln, die Sie selbst zusammenstellen können machen WINLine KOMM besonders flexibel.

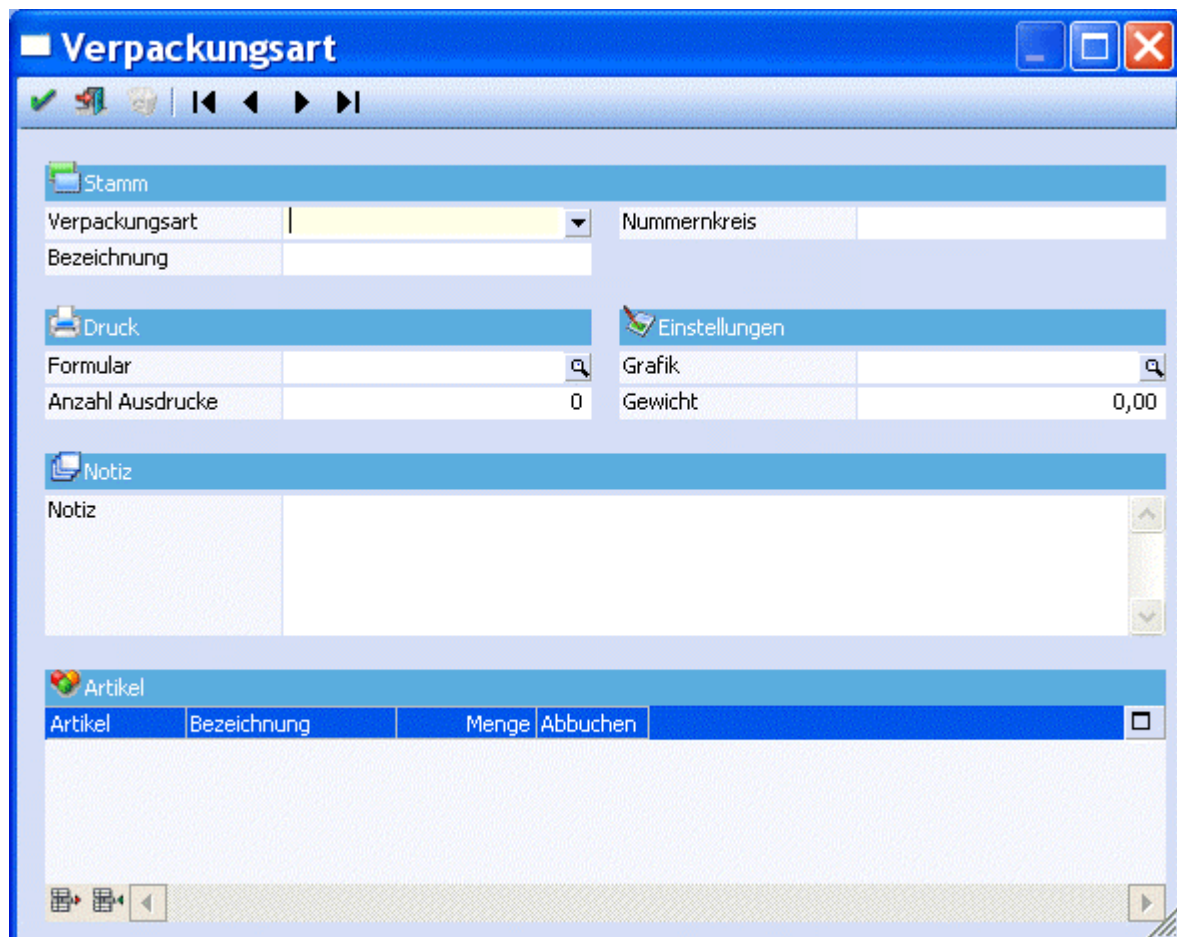
Eine eigene Auswertung "Verpackungsjournal" ermöglicht es, einzelne Artikel zurückzuverfolgen. Somit kann man zu jeder Zeit feststellen, in welcher Verpackung ein bestimmter Artikel eines Auftrags verpackt wurde.

2. Einstellungen - Stammdaten

2.1. Verpackungsart

Um die verschiedenen Verpackungsarten verwalten zu können, gibt es den neuen Menüpunkt "Verpackungsart". Den Menüpunkt findet man unter

- 📁 **Stammdaten**
- 📁 **Verpackung**
- 📁 **Verpackungsart**



Es können folgende Stammdaten erfasst werden:

Stamm

➤ **Verpackungsart**

Soll eine neue Verpackung angelegt werden, so ist Neueingabe auszuwählen. Ansonsten kann man sich mittels Drop Down bei der Verpackungsart bereits angelegte Verpackungen anzeigen lassen.

➤ **Bezeichnung**

In der Bezeichnung kann ein Name für die Verpackung vergeben werden

➤ **Nummernkreis**

Der Nummernkreis ist ein freier Text, der zum Aufzählen der Verpackungsnummer verwendet wird.

Druck

➤ **Formular**

In diesem Feld wird jenes Formular hinterlegt, das zum Etikettendruck herangezogen werden soll. Wie zum Beispiel die Formulare P02W151 und P02W151H aus der WINLine Demoinstallation.

➤ **Anzahl Ausdrücke**

Hier wird hinterlegt, wie viele Ausdrücke der Etiketten angefertigt werden sollen.

Einstellungen

➤ **Grafik**

Hier kann eine Grafik ausgewählt werden, die dann im Menüpunkt Kommissionierung bei der entsprechenden Verpackung angezeigt wird.

➤ **Gewicht**

Gewicht der Verpackung (Tara)

Notiz

➤ **Notiz**

Das Feld Notiz kann zum Beispiel dafür genutzt werden, dass nähere Informationen zu dieser Verpackung eingegeben werden können.

Artikel

In dieser Tabelle können Artikel hinterlegt werden, die automatisch beim Lieferscheindruck in den Beleg eingefügt werden. Die Option Abbuchen bestimmt, ob beim Belegdruck der Lagerstand des Artikels verändert wird.

2.2. Colli Stamm

Im Colli-Stamm können nun bis zu 3 Verpackungsarten hinterlegt werden. Den Colli-Stamm findet man unter

-  **Stammdaten**
-  **Verpackung**
-  **Colli-Stamm**

Diese Einstellungen können für die Versandregel verwendet werden. (Versandregel siehe Belegkopftexte)

COLLI - Stamm

Stamm

Colli Nr. |

Bezeichnung |

Bezeichnung 2 |

Berechtigung |

Basiert auf | 0 Pflichtig

Stück | 0,0000

Preisfaktor | 0,0000

Verpackungsart 1 | 000 keine

Verpackungsart 2 | 000 keine

Verpackungsart 3 | 000 keine

Packstoffarten

V...	Bezeichnung	Menge	Ein...	Proze...

2.3. Belegkopftexte

Im Menüpunkt Belegkopftexte

- Stammdaten
- Belegarten
- Belegkopftexte

gibt es eine Checkbox Versandart. Diese Checkbox kann nur bei einer der 4 Belegkopftexte aktiviert werden. Wenn diese Checkbox aktiviert ist, werden 3 zusätzliche Spalten angezeigt, in denen man Verpackungsarten eingeben kann. Dabei kann man auch auf den Colli-Stamm zurückgreifen.

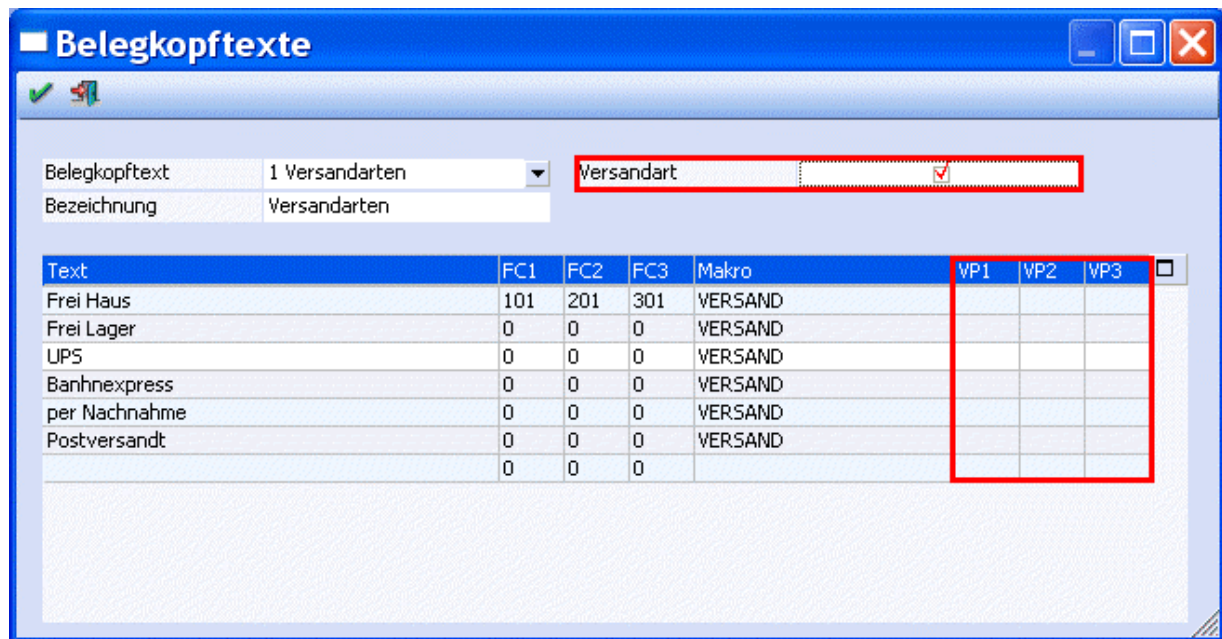
Beispiel:

Im Colli-Stamm wurde folgende Verpackungen hinterlegt: Kiste - Gitterbox - LKW

In den Spalten Versandart wurde Karton - aus Colli - aus Colli ausgewählt

Daraus ergibt sich die Versandregel, dass die Lieferung mittels Karton - Gitterbox - LKW ausgeliefert wird.

Durch die Einstellungen in den Belegkopftexten können auch kundenabhängige Lieferungen erfasst werden. Somit kann ein Artikel, der normalerweise in einer Gitterbox geliefert werden soll, für einen Kunden auch auf einer Palette geliefert werden.



2.4. Belegartenstamm

Im Belegartenstamm

- 📁 **Stammdaten**
- 📁 **Belegarten**
- 📁 **Belegartenstamm**

kann definiert werden, ob eine Lagerstandsunterschreitung erlaubt ist oder nicht, und ob dabei die kommissionierte Menge berücksichtigt werden soll oder nicht.

Belegartenstamm

Standardbelegarten anlegen

Stamm | Fibu / Kore | Ausdruck | Optionen | Art.gruppen | Zahlungen | Texte | Belegdruck

Belegart

Nummer: 1
 Bezeichnung: Standard

Lagerbuchung

Eine Lagerbuchung wird: 0 erzeugt
 Buchungsart: FA
 Buchungsschlüssel: 0 Verkauf

Aktualisieren von Preisen

Aktualisieren: 0 lt. FAKT-Parameter
 letzten Einkaufspreis:
 niedr. Einkaufspreis:

Allgemein

Die Statistik wird: 0 erzeugt
 Restmengenvorschlag: 0 Differenz
 Eröffnen von Sub-OP: 0 Keine Sub-OP erzeugen
 Kontenvorlage: Standard
 Reservierung: 0 automatische Aufteilung

Optionen

Auftragsbezogene Produktion/Bestellung:
 Bestellstand verändern:
 Umsatz/Rohertrag:

Unterschreitung

Lagerstand: 2 nicht erlaubt
 verf. Menge: 0 erlaubt
 1 erlaubt mit Warnung
 2 nicht erlaubt
 3 erlaubt mit Warnung (abzgl. kommissionierter Menge)
 4 nicht erlaubt (abzgl. kommissionierter Menge)

Ausprägungen

Vorbelegung: 0 Vorbelegung vom Persone

Handelsstücklistenart

Stücklistenartikel

3. Durchführung in der Theorie

3.1. Packliste drucken

Im Menüpunkt

-  **Erfassen**
-  **Kundenbestellungen**
-  **Packliste drucken**

gibt es zwei neue Optionen

➤ **Originaldruck**

Wenn diese Checkbox aktiviert wird, erhält die Belegzeile ein Kennzeichen, dass die Packliste bereits ausgegeben wurde. Bei nochmaligem Druck werden diese Zeilen nicht mehr berücksichtigt.

➤ **Wiederholungsdruck**

Wenn diese Checkbox aktiviert wird, werden auch jene Zeilen ausgegeben, die bereits als Original gedruckt wurden.

Packliste drucken

Ausgabe Bildschirm | Prüflauf

Konto

von

bis

Laufnummer

von

bis

Gebiet

von

bis

Tour

von

bis

Sortierung

1. Sortierung 1 Tour/Gebiet

2. Sortierung 2 Lagerort

Druck 1 Endlosdruck

Andruck

Stücklistenkomponenten

Originaldruck

Wiederholungsdruck

Belegzeilen für die bereits eine Packliste im Originaldruck ausgegeben wurde, werden in der Kommissionierung unter "alle" oder "teilweise kommissionierte Aufträge" angezeigt.

3.2. Kundenbestellungen bearbeiten

Im Kundenbestellungen bearbeiten

- Erfassen
- Kundenbestellungen
- Kundenbestellungen bearbeiten

gibt es unter Optionen eine neue Option "Verpackung". Mittels dieser Option kann eingestellt werden, ob

- 0 - Aufträge mit Kommissionierung bzw. gedruckter Packliste nicht anzeigen
Es werden nur Aufträge angezeigt, die noch nicht als Packliste im Originaldruck gedruckt wurden oder die noch nicht verpackt wurden
- 1 - kommissionierte Aufträge nicht anzeigen
Es werden nur Aufträge angezeigt, die noch nicht verpackt wurden
- 2 - incl. Aufträge mit Kommissionierung bzw. gedruckter Packliste
Es werden alle Aufträge angezeigt.

3.3. Kommissionierung

Die gewünschten Verpackungen zu den Aufträgen können unter

- 📁 Erfassen
- 📁 Kundenbestellungen
- 📁 Kommissionierung

erfaßt werden.

Im 1. Schritt können die Belege selektiert werden. Man kann dabei auf bestimmte Kunden, Tour, Verpackungsart, Auftrag und Gebiet einschränken.

Optionen

➤ **Gruppierung**

Es kann nach Auftrag, Kunde, Tour und Lieferadresse gruppiert werden. Die Gruppierung bestimmt, nach welchem Kriterium die Lieferungen zu Verpackungen zusammengefasst werden.

➤ **Anzeige**

Es können alle, nur vollständig kommissionierte oder nur teilweise kommissionierte Aufträge angezeigt werden. Voraussetzung dafür ist, dass die Aufträge zuvor über das "Kundenbestellungen bearbeiten", aufbereitet wurden.

Prüfprotokoll

➤ **Ausgabe**

Ist diese Checkbox aktiviert, wird ein Prüfprotokoll ausgegeben. Auf diesem Prüfprotokoll werden alle Aufträge angezeigt, die im "Kundenbestellungen bearbeiten" vorbereitet wurden, aber nicht in der Kommissionierung angezeigt werden können, weil keine Versandart, keine Colli und auch keine Verpackung hinterlegt wurde.

Mittels "Vor"- Button gelangt man in den nächsten Schritt.

Gruppierung	Artikel	Bezeichnung	Verpackung	Nummer	Liefermenge	Menge komm.	
AG08-510	230A001	Annas Sportwelt	10001	Rennrad 26 "	001 Kiste	K101	1,00 1,00

Gruppierung	Verpackung	Nummer	Datum	Gew
AG08-510	001 Kiste	K101	14.05.2009	10,00

In der Tabelle "Aufträge" werden die Aufträge angezeigt und in der Tabelle Verpackung die dazugehörigen Verpackungen.

➤ **Verpackungsvorschlag erstellen**

Durch Anklicken des "Verpackungsvorschlag erstellen" Buttons erhält jede Verpackung der rechten Tabelle eine neue Nummer, wobei der Nummernkreis aus dem Verpackungsstamm hoch gezählt wird. Diese Nummer wird den zugehörigen Artikeln in der linken Tabelle zugewiesen.

➤ **Zuweisung**

Die Zuweisung der Auftragszeilen zu Verpackungen kann mittels dieses Buttons oder mittels Drag & Drop erfolgen.

➤ **Zeilen Einfügen**

Falls eine Artikelzeile in mehrere Verpackungen verpackt werden muss, kann die Artikelzeile gesplittet werden. Die Zeile wird dann geteilt, sodass es eine Hauptzeile und mindestens 2 Verpackungszeilen gibt.

➤ **Verpackungen einfügen**

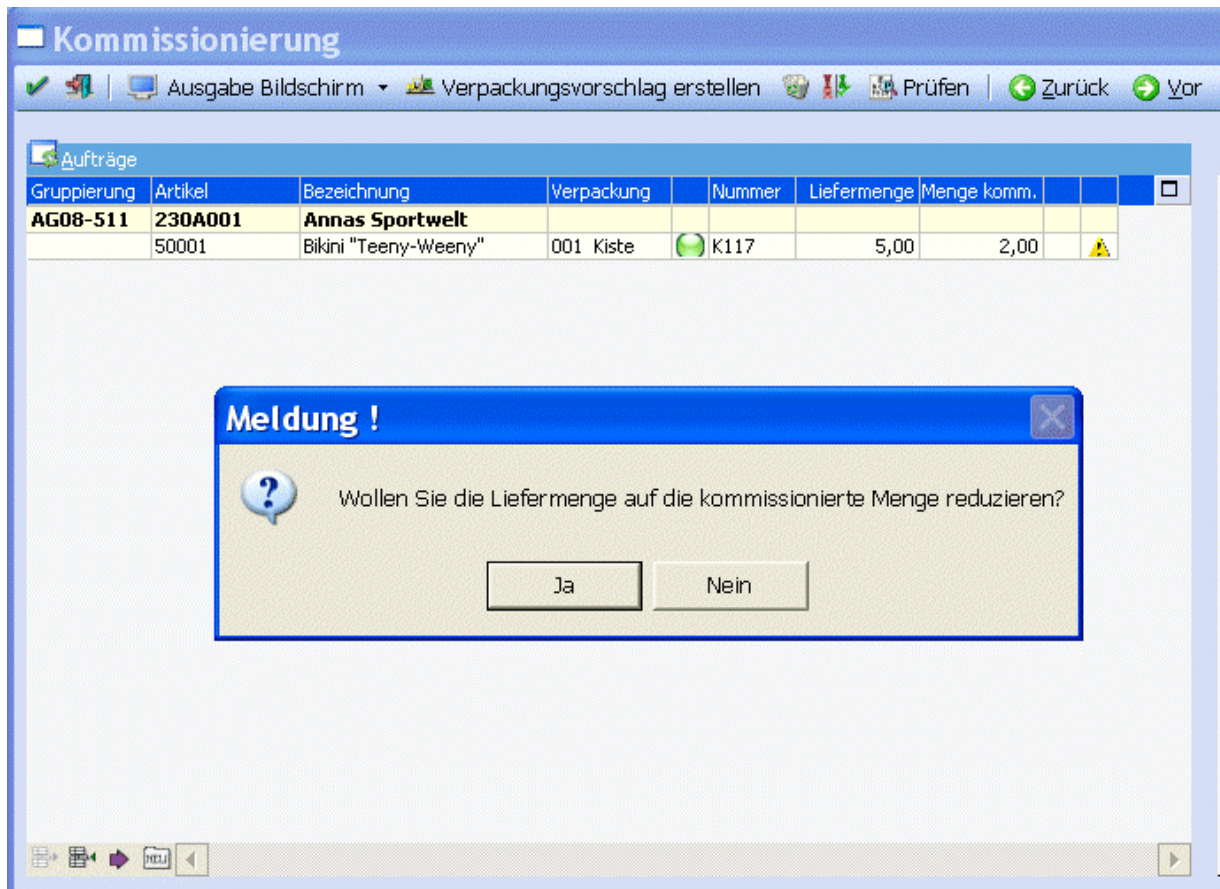
Wurden Zeilen eingefügt, so kann mittels Verpackungen einfügen der nächste freie Karton ausgewählt werden.

➤ **Wiederherstellen**

Alle noch nicht gespeicherten Änderungen werden verworfen und die gespeicherten Kommissionierungen wiederhergestellt.

➤ **Prüfen**

Mittels "Prüfen" Button wird jede Zeile geprüft, ob eine Über- oder Unterkommissionierung eingegeben wurde. Eine Überkommissionierung ist nicht erlaubt und wird mit einem roten X gekennzeichnet. Eine Unterkommissionierung ist möglich, allerdings kann der Lieferschein im Folgeschritt nicht automatisch gedruckt werden. Eine Unterkommissionierung wird mit einem gelben Rufzeichen markiert. Mittels Doppelklick auf die Warnung, kann die Liefermenge auf die kommissionierte Menge reduziert werden.



➤ **nächste Fehlerzeile**

Mit diesem Button kann jeweils in die nächste Fehlerzeile gewechselt werden.

➤ **Löschen**

Es werden alle gespeicherten Verpackungen gelöscht, die Zuweisungen von Aufträgen zu Verpackungen entfernt und die bereits gebuchte Kommissionierungsmenge im Artikelstamm reduziert.

Mittels "Vor"-Button kommt man in den nächsten Schritt, wo mittels OK-Button der Lieferschein gedruckt werden kann.

Drucken	Konto	Kontoname	Auftrag	Datum	Sta...
	230A001	Annas Sportwelt	AG08-510	14.05.2009	M*AA

3.4. Inventur

Im Menüpunkt Inventur

- Erfassen**
- Inventur**

Gibt es in den Registern Eingabe, Differenzliste und Buchung eine neue Option "abzgl. komm. Menge" die mittels des gleichnamigen Buttons aktiviert oder deaktiviert werden kann. Ist diese Option aktiviert, werden bei der Berechnung des Soll Lagerstandes auch die Kommissionierungen berücksichtigt.

3.5. Belegumstellung


Im Menüpunkt Belegumstellung

-  **Erfassen**
-  **Belegumstellung**

gibt es eine Umstellungsoption "Versandregel aktualisieren". Ist diese Option aktiviert, so wird aus den Einstellungen des Collistamms und der Versandart die Versandregel aktualisiert. Es werden dabei nur Angebote und Aufträge, die noch nicht kommissioniert wurden, umgestellt.

Dieser Schritt muss durchgeführt werden, wenn bestehende Belege aus der Zeit vor Anlage der Verpackungsarten kommissioniert werden sollen.

Belegumstellung



Belegumstellung

Schritt 2 von 3

Wählen Sie hier die Felder, die umgestellt werden sollen.
Beachten Sie bitte, dass bei gedruckten Fakturen bzw. Lieferantenlieferscheinen nicht alle Felder geändert werden können. Nähere Hinweise entnehmen Sie bitte dem Handbuch.

Feld	Auswahl	alter Wert		neuer Wert	<input type="checkbox"/>
		alle	Eingabe	Übernahme	
Bezeichnung	<input type="checkbox"/>	<input checked="" type="checkbox"/>		Eingabe neuer Wert	<input type="checkbox"/>
Colli	<input type="checkbox"/>	<input checked="" type="checkbox"/>		Eingabe neuer Wert	<input type="checkbox"/>
Prov.Code	<input type="checkbox"/>	<input checked="" type="checkbox"/>		Eingabe neuer Wert	<input type="checkbox"/>
Umsatzsteuerprozent Zeile	<input type="checkbox"/>	<input checked="" type="checkbox"/>		Eingabe neuer Wert	<input type="checkbox"/>
Erlöskonto	<input type="checkbox"/>	<input checked="" type="checkbox"/>		Eingabe neuer Wert	<input type="checkbox"/>
Kostenträger	<input type="checkbox"/>	<input checked="" type="checkbox"/>		Eingabe neuer Wert	<input type="checkbox"/>
Kostenstelle	<input type="checkbox"/>	<input checked="" type="checkbox"/>		Eingabe neuer Wert	<input type="checkbox"/>
Vertreternummer	<input type="checkbox"/>	<input checked="" type="checkbox"/>		Eingabe neuer Wert	<input type="checkbox"/>
Einstandspreis der Handelsstücklisten	<input type="checkbox"/>				<input type="checkbox"/>
Zeilenformel ausführen	<input type="checkbox"/>				<input type="checkbox"/>
Versandregel aktualisieren	<input type="checkbox"/>				<input type="checkbox"/>

4. Auswertemöglichkeiten

4.1. Verpackungsjournal

Mittels Verpackungsjournal kann man nach verfolgen, in welcher Verpackung ein bestimmter Artikel eines Auftrags verpackt wurde. Zu finden ist diese Auswertung unter

- 📁 **Auswertungen**
- 📁 **Verpackung**
- 📁 **Verpackungsjournal**

The screenshot shows the 'Verpackungsjournal' application window. It features a search interface with the following sections:

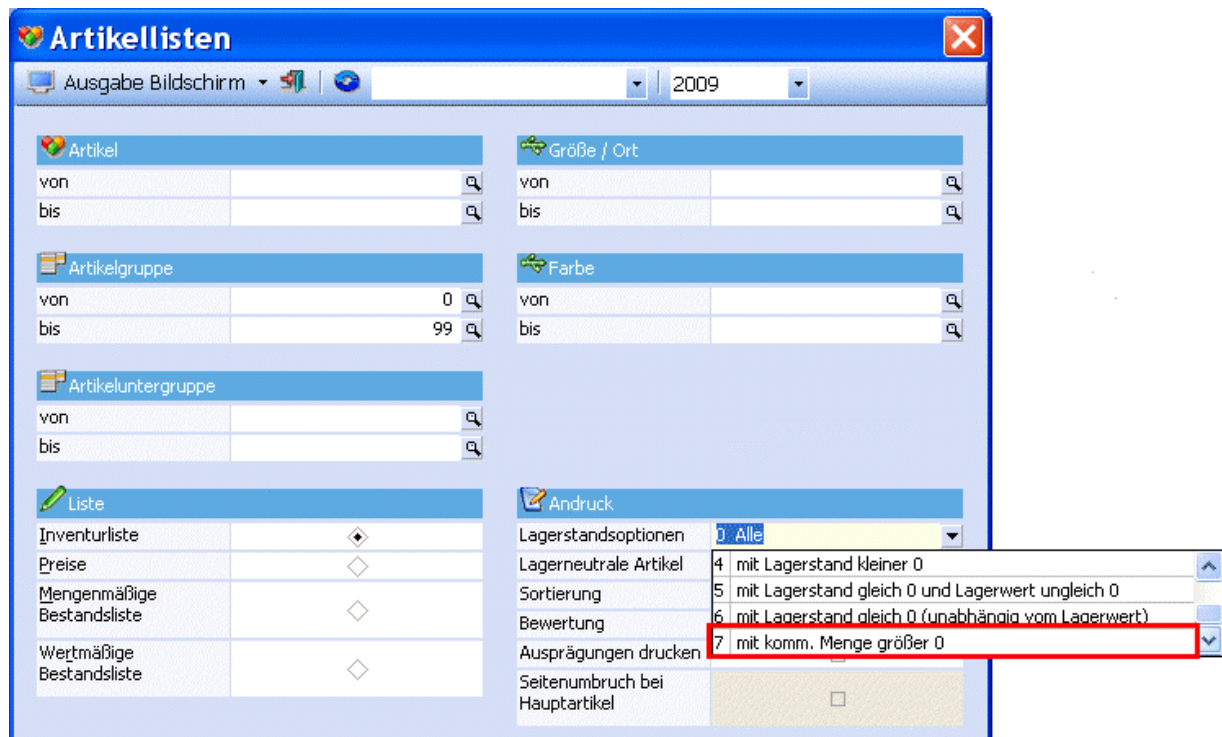
- Kunden:** von [] bis []
- Auftrag:** von [] bis []
- Tour:** von [] bis []
- Gebiet:** von [] bis []
- Verpackungsart:** von [] 000 alle bis [] 000 alle
- Artikel:** von [] bis []
- Optionen:** Liste [] Formulardruck []
- Auswertung nach:** Auftrag [] Lieferschein []
- Sortierung:** Sortierung [] 0 Auftragsnummer

4.2. Artikellisten

In der Artikelliste

- 📁 **Auswertungen**
- 📁 **Artikellisten**
- 📁 **Artikellisten**

gibt es unter Lagerstandsoptionen einen Eintrag "Artikel mit komm. Menge > 0". Ist diese Option aktiviert, werden nur jene Artikel ausgegeben, die eine kommissionierte Menge aufweisen. Weiters wird in der Bestandsliste (P02W24A2) eine Spalte "Lagerstand abzüglich kommissionierter Menge" ausgegeben.



4.3. Stichtagsbezogene Bestandsliste

Unter

- 📁 **Auswertungen**
- 📁 **Artikellisten**
- 📁 **Stichtagsbezogene Bestandsliste**

gibt es eine Checkbox "abzgl. Komm. Menge". Ist diese Checkbox aktiviert, werden bei der Berechnung des Lagerstandes auch die Kommissionierungen berücksichtigt.

Stichtagsbezogene Bestandsliste

Ausgabe Bildschirm | 2009

Hauptartikel
von
bis

Artikelgruppe
von 0
bis 99

Artikeluntergruppe
von
bis

Lagerort
von
bis

Größe / Ort
von
bis

Farbe
von
bis

Datum
Stichtag 13.05.2009

Andruck
Lagerstandsoptionen 0 Alle
Sortierung 1 Artikelnummer
Bewertung 0 lt. Artikelstamm
abzgl. komm. Menge

5. Wissenswertes

5.1. Was passiert bei einem Belegstorno (Lieferschein)?

Beim Storno eines Lieferscheines mit Verpackungsarten gibt es die Möglichkeit, dass optional die erfassten Verpackungen wiederhergestellt werden. Dabei werden auch das Packlistenflag und die damals erfassten Liefermengen wiederhergestellt.

Ausnahme:

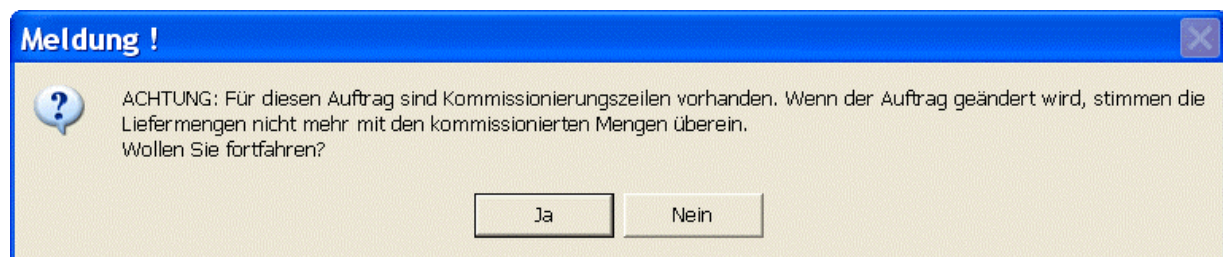
Bei Ausprägungen, die erst im Kundenbestellungen bearbeiten aufgeteilt wurden, kann die Verpackung die Aufteilung nicht wiederhergestellt werden, da die Aufteilung im Auftrag nicht gespeichert wird. Bei Ausprägungen funktioniert das nur, wenn diese entweder bereits im Auftrag aufgeteilt wurden oder wenn die Aufteilung nach der Kommissionierung erfolgt ist.

5.2. Was passiert bei einem Belegstorno (Auftrag)?

Wenn ein Auftrag mit Kommissionierung storniert wird, werden eventuell vorhandene Kommissionierungszeilen und Verpackungen gelöscht.

5.3. Was passiert, wenn man einen Auftrag editiert?

Wenn ein Auftrag editiert wird, für den bereits Verpackungen erfasst wurden, wird eine Warnung ausgegeben, da nach dem Speichern die Liefermenge und die kommissionierte Menge nicht mehr zusammenpassen.



5.4. Was passiert wenn man die Stufe Lieferschein auslässt?

Wenn ein Auftrag mit Kommissionierung ohne zuvor einen Lieferschein zu erstellen in eine Faktura umgewandelt wird, werden die Kommissionierungszeilen gelöscht und der Artikelstamm aktualisiert.

5.5. Kommissionierung und Jahreswechsel

Die Menge kommissioniert, die sowohl als kumulierter Betrag im Artikelstamm als auch als Einzelzeile im Artikeljournal gespeichert wird, wird nur in dem Wirtschaftsjahr gespeichert, in dem der Beleg bearbeitet wird.